

Barbara Donati

Philippe Donné

Conservation / Restauration d'œuvres  
sculptées, peintes et dorées – Moulage

Master en Conservation/Restauration des Biens Culturels

[Institut National des Jeunes Aveugles

Paris 7<sup>ème</sup>

ÉTUDE STRATIGRAPHIQUE

de repeints sur les menuiseries, la grille et les candélabres

en fer forgé]

Barbara Donati  
54 rue Pierre Valette  
92240 Malakoff  
Tel. 06 85 56 39 54  
barbara.donati@wanadoo.fr  
N° Intracom.. FR59 403 945 587

**SEPTEMBRE 2024**

# Identification de la demande

---

Demandeur :

Institut national des jeunes aveugles (INJA)  
56 Bd des Invalides  
75007 Paris

Affaire suivie par :

Maîtrise d'œuvre :  
Mme Laurence Irurzun  
Architecte du Patrimoine, DPLG  
ITM ASSOCIES,  
9 rue Edouard Charton  
78000 Versailles  
91770 SAINT VRAIN

## Méthodologie d'intervention

---

L'étude a été réalisée grâce aux dégagements stratigraphiques des repeints sur les menuiseries, la grille et les candélabres en fer forgé, afin d'en déterminer la chronologie, la quantité et la qualité picturale. Ces dégagements nous ont permis de les identifier et de mettre à jour celui d'origine.

On a procédé à l'ouverture de fenêtres de dégagement afin d'apprécier les successions des différentes couches. Ces fenêtres de dégagement ont été réalisées mécaniquement, à l'aide de bistouri.

La localisation des surfaces dégagées a été choisies pour leur intérêt (zones plus protégées, conservant majoritairement les repeints) et leur état de conservation.

### Localisation et nombre des dégagements stratigraphiques

---

- Porte d'entrée donnant sur la loge sud : 2 dégagements, sur ouvrant et battant côté intérieur et extérieur
- Grilles en fer forgé : 2 dégagements, en partie haute et basse, sur pointes de lance et parties planes
- Lampadaires : 2 dégagements, sur moulures/décors et fut/partie plane.
- Oculus des sanitaires : 2 dégagements, côté extérieur et intérieur
- Fenêtre ancienne : 1 dégagement côté extérieur

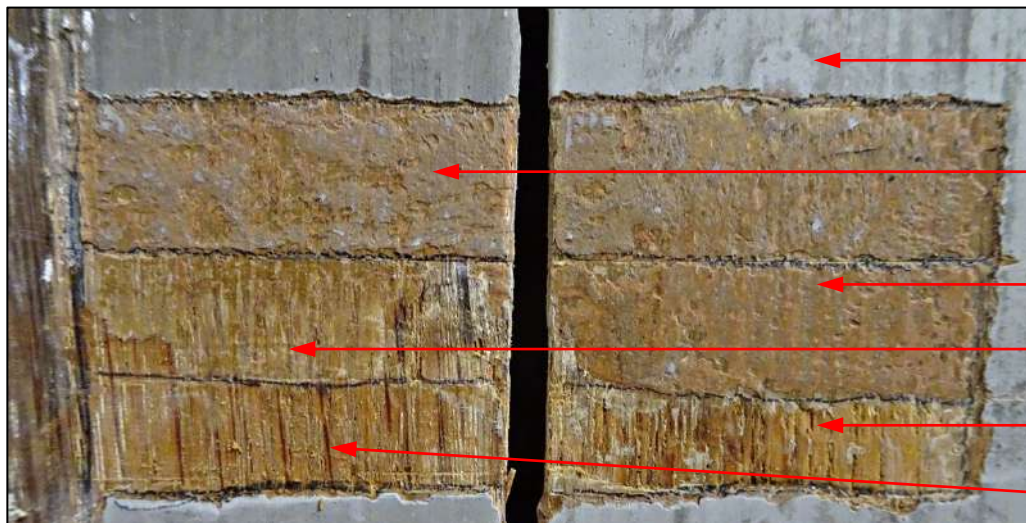
# Dégagement n°1 : Porte de la loge Sud

## Localisation

Porte d'entrée donnant  
sur la loge Sud.  
Côté intérieur.



## Observations



Peinture Gris Souris visible

Peinture Brune

Mastic

Fond dur

Bois chêne

Restes de couleur rouge

Sur le côté intérieur de la porte, aussi bien sur l'ouvrant que sur le dormant nous pouvons observer la stratigraphie suivante :

1. bois : chêne
2. fond dur : couche extrêmement fine et dure, probablement à base d'huile et siccatif.
3. couche de préparation : très probablement un mastic à l'huile
4. couche de peinture couleur Brun : très fine et difficile à mettre à jour, elle est lacunaire et friable
5. couche de peinture Gris Souris actuellement visible : elle est liée, probablement à l'huile.

Dans les fibres du bois mis à nu, nous pouvons remarquer la présence de restes d'une couleur rouge.

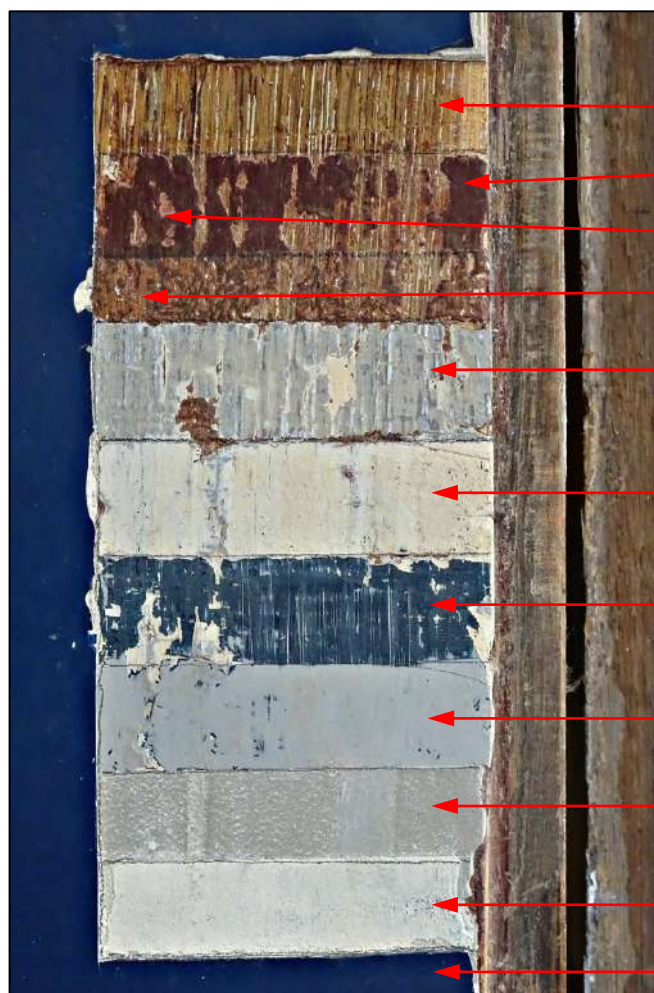
# Dégagement n°2 : Porte de la loge Sud

## Localisation

Porte d'entrée donnant  
sur la loge Sud.  
Côté extérieur.



## Observations



Bois chêne

Peinture Rouge Bourgogne s/préparation

Couche de préparation

Peinture Brune

Peinture Gris Souris

Couche de préparation

Peinture Bleu de Prusse

Peinture Gris Acier première couche

Peinture Gris Acier deuxième couche

Couche de préparation

Peinture Bleu Cobalt

Sur le côté extérieur de la porte, aussi bien sur l'ouvrant que sur le dormant nous pouvons observer la stratigraphie suivante :

6. bois : chêne
7. couche de peinture couleur Rouge de Bourgogne sur une très fine couche de préparation orangée (probablement teintée par la migration des colorants de la peinture) : elle est fine, liée et certainement ancienne avec des liants organiques (huile)
8. couche de peinture couleur Brun très fine et difficile à mettre à jour : elle reste lacunaire et plus friable que la précédente (appauvrissement du liant, finesse, usure)
9. couche de peinture Gris Souris : très similaire à celle du côté intérieur, ancienne et liée
10. couche de préparation couleur Blanc Cassé, certainement liée à l'huile
11. couche de peinture Bleu de Prusse : au vu de la couleur elle date de la deuxième moitié du XIX<sup>ème</sup> siècle
12. une première main de peinture Gris Acier : moderne, filmogène et très lisse
13. une deuxième main de peinture Gris Acier : moderne, filmogène mais très rugueuse (passée au rouleau probablement)
14. couche de préparation blanche très épaisse
15. couche de peinture actuelle couleur Bleu Cobalt : elle est épaisse, filmogène et plastique.

---

## Conclusions

Sur la porte d'entrée donnant sur la loge Sud, nous avons constaté une phase de mise en couleur commune aux côtés intérieurs et extérieur, celle couleur Gris Souris.

Toutefois, pour le côté extérieur, cette couche stratigraphique n'est pas la première.

Il y en a, en dessous, au moins deux autres, dans lesquelles la porte était d'une couleur Rouge Bourgogne, d'abord, et Brun, après.

En revanche, sur le côté intérieur, nous pouvons constater la présence de restes de peinture rouge dans les fibres du bois mis à nu. Cela nous incite à penser que, ce côté aussi de la porte, a été peint, à l'origine, dans les tonalités du rouge.

Cette couche a probablement été décapée avant la mise en couleur grise.

Nous pouvons donc affirmer, avec une certaine assurance, que la porte a été, à l'origine, peinte en Rouge Bourgogne.

Ensuite, elle a été peinte en Gris Souris sur les deux faces.

Par la suite, le côté intérieur n'a plus changé, alors que les mises en peinture se sont succédé sur le côté extérieur.

---

## Références colorimétriques

Rouge Bourgogne : code RVB 107 13 13 ; code RAL Classic 3005 : Rouge Vin.

Gris Souris : code RVB 158 158 158 ; code RAL Classic 7005 : Gris Souris.

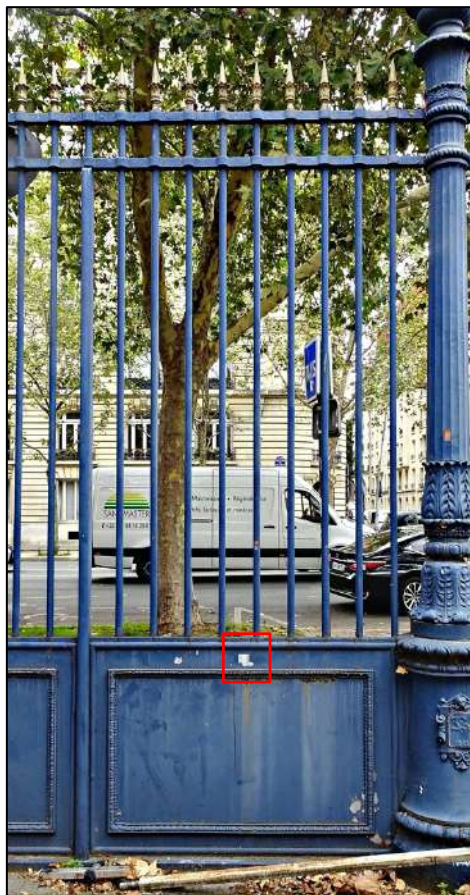
Bleu de Prusse : code RVB 36 68 92 ; code RAL Classic les plus semblables : 5001 : Bleu Vert et 5008 : Bleu Gris.

Bleu Cobalt : code RVB 34 66 124 ; code RAL Classic 5013 : Bleu Cobalt.

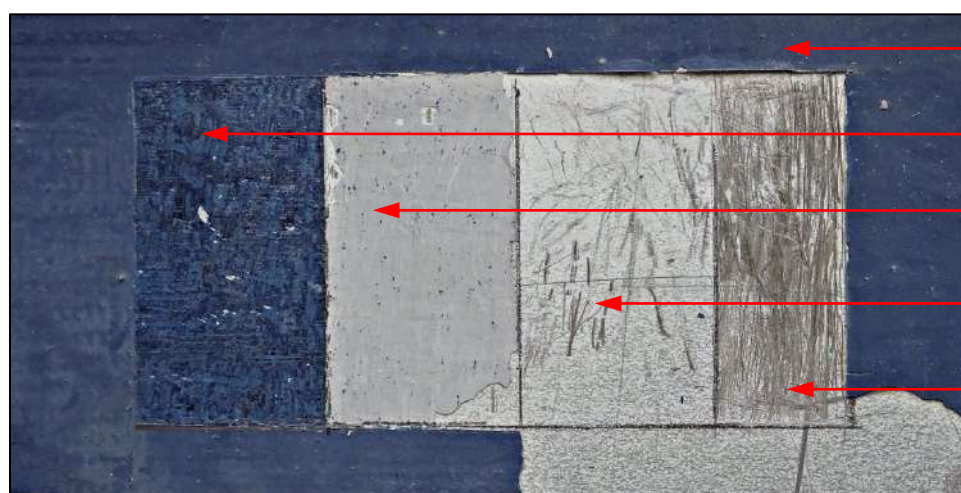
# Dégagement n°3 : Grille d'entrée, Soubassement

## Localisation

Cadre d'un des panneaux de soubassement.  
Côté intérieur.



## Observations



Peinture Bleu Cobalt

Peinture Bleu de Prusse

Couche de préparation

Couche de protection

Métal

Sur le cadre du panneau du soubassement des grilles nous pouvons observer la stratigraphie suivante :

1. métal : alliage métallique clair et résistant à la corrosion (pas d'alliage ferreux).
2. couche de protection blanche
3. couche de préparation à la peinture
4. couche de peinture Bleu de Prusse
5. couche de peinture actuelle couleur Bleu Cobalt

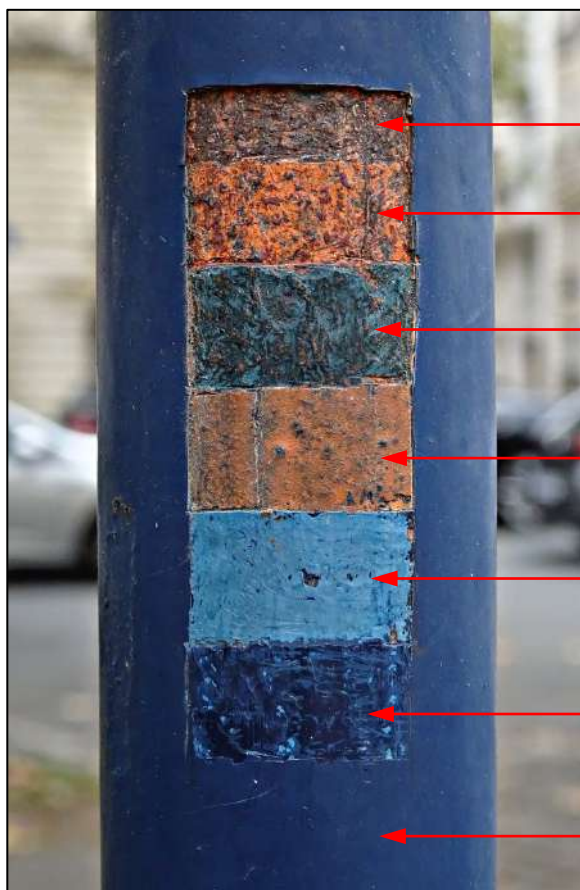
# Dégagement n°4 : Grille d'entrée, Barreaux

## Localisation

Barreaux de la grille.  
Côté intérieur.



## Observations



Métal

Minium avec des traces  
d'ocre rouge

Peinture Bleu Pétrole

Minium

Peinture Bleu Céruléen

Peinture Bleu de Prusse

Peinture Bleu Cobalt

Sur les barreaux des grilles nous pouvons observer la stratigraphie suivante :

1. métal : alliage métallique ferreux
2. couche de minium à base de Plomb assez épaisse et visiblement ancienne sur laquelle on constate des restes d'ocre rouge.
3. couche de peinture bleu/vert très proche d'un Vert Pétrole, probablement destinée à imiter le bronze
4. couche de minium plus fine
5. couche de peinture Bleu de Céruléen : assez étonnante pour une mise en couleur de ces éléments architecturaux, et ponctuelle, ce qui nous fait penser qu'il s'agit d'une première main destinée à s'assurer de la parfaite superposition des couches
6. couche de peinture Bleu de Prusse
7. couche de peinture actuelle couleur Bleu Cobalt

---

### Références colorimétriques

Bleu Pétrole 29 72 81 ; code RAL Classic le plus semblable 5020 : Bleu Océan

Bleu Céruléen 53 122 183 ; code RAL Classic le plus semblable : entre le 5015 : Bleu Ciel et le 5017 : Bleu Signalisation.

Bleu de Prusse : code RVB 36 68 92 ; code RAL Classic les plus semblables : 5001 : Bleu Vert et 5008 : Bleu Gris.

Bleu Cobalt : code RVB 34 66 124 ; code RAL Classic 5013 : Bleu Cobalt.

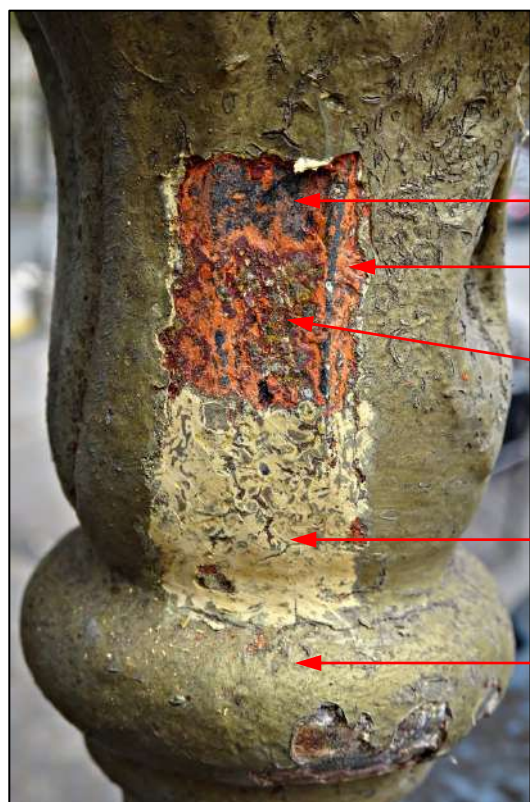
# Dégagement n°5 : Grille d'entrée, Pointes de lance

## Localisation

Pointes de lance des  
barreaux.  
Côté intérieur.



## Observations



Métal

Minium

Restes de dorure sur  
préparation rouge

Peinture Jaune

Peinture Dorée



Sur les pointes de lance des barreaux des grilles nous pouvons observer la stratigraphie suivante :

1. métal : alliage métallique ferreux, fonte
2. couche de minium à base de Plomb assez épaisse et visiblement ancienne
3. couche de préparation à la dorure ocre rouge foncé
4. restes de dorure à la mixtion
5. couche de peinture jaune clair assez épaisse et filmogène (moderne) en préparation de la couche suivante
6. couche de peinture dorée

## Conclusions

Sur les pointes de lance, avant la peinture dorée actuelle, une première dorure à la poudre d'or (à la coquille) bien plus de valeur que celle moderne, était présente, sur une préparation ocre rouge foncé.

Nous en avons retrouvé les restes dans les creux des motifs, comme ceux des pétales (cf. photo ci-dessous).

Les restes d'une mise en peinture ancienne, sont localisé uniquement sur les barreaux.

Nous pouvons observer ici, en dessus de la couleur Bleu de Prusse qui précède l'actuelle, une couleur Bleu Pétrole, qui est, à priori, la toute première couleur employée.

Sur la première couche épaisse et ancienne de minium, on constate également la présence du même ocre rouge retrouvé en couche de préparation sous la dorure des pointes.

Nous pouvons donc affirmer que les barreaux avec les pointes, ainsi que la porte de la loge, sont les seuls éléments présentant un état précédent à la couleur Bleu de Prusse.

Sur les grilles d'entrée, les parties de soubassement semblent avoir été rajoutées en époque plus récente.

L'alliage métallique n'est pas ferreux, et le traitement de mise en peinture est celui des deux dernières campagnes de mise en peinture.



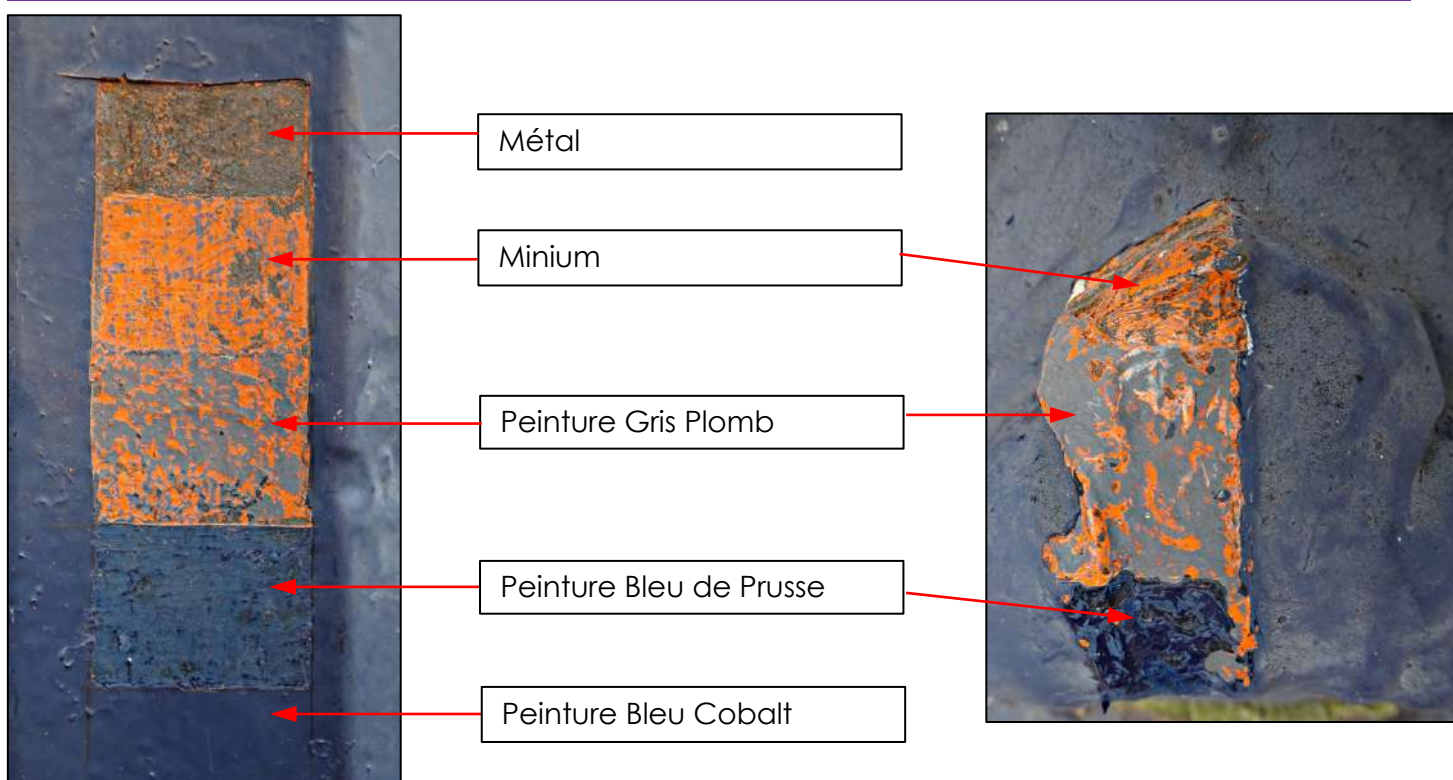
## Dégagement n°6 et 7 : Lampadaire Fût et parties sculptées

### Localisation

Lampadaire.  
Côté intérieur.  
Fût et parties sculptées



### Observations



Sur le lampadaire nous pouvons observer la stratigraphie suivante :

1. métal : alliage métallique ferreux, fonte
2. couche de minium à base de Plomb
3. couche de peinture Gris Plomb
4. couche de peinture Bleu de Prusse
5. couche de peinture actuelle couleur Bleu Cobalt

## Conclusions

---

A l'image des grilles, le lampadaire présente une mise en couleur Bleu de Prusse sous-jacente à l'actuelle.

En dessus on trouve une couleur gris Plomb. Plus foncée que le gris souris trouvé sur la porte de la loge, mais avec lequel on peut faire un parallèle chronologique.

Ces couches ne sont pas les plus anciennes : on soupçonne un décapage systématique, peut-être lors de la mise en place des soubassements des grilles.

Ponctuellement, sur les zones les plus exposées, en dessous du Bleu de Prusse, on a mis à jour une couche blanche de préparation (cf. photo ci-dessous) qui marque une coupure chronologique nette avec la couche grise précédente.



## Références colorimétriques

---

Gris Plomb : code RVB 121 128 123 ; code RAL Classic les plus semblables 7011 : Gris Fer et 7031 : Gris Bleu.

Bleu de Prusse : code RVB 36 68 92 ; code RAL Classic les plus semblables : 5001 : Bleu Vert et 5008 : Bleu Gris.

Bleu Cobalt : code RVB 34 66 124 ; code RAL Classic 5013 : Bleu Cobalt.

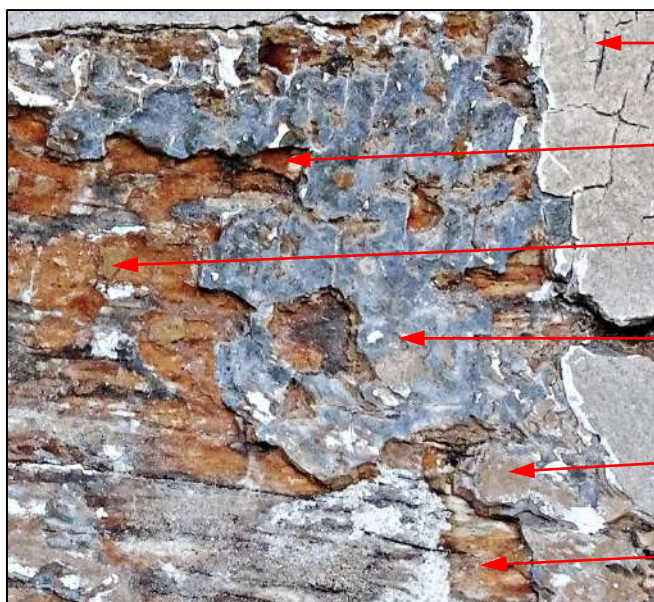
# Dégagement n°8 : Oculus

## Localisation

Oculus donnant sur les sanitaires.  
Côté extérieur.



## Observations



Peinture Blanche actuelle

Peinture Rouge Bourgogne  
s/préparation

Mastic

Peinture Gris de Payne

Peinture Brune

Bois chêne

La peinture de l'oculus, sur le côté extérieur est très altérée, ce qui a rendu particulièrement difficile le dégagement stratigraphique et sa présentation. Les couches de peinture sont extrêmement craquelées et désolidarisées du support bois.

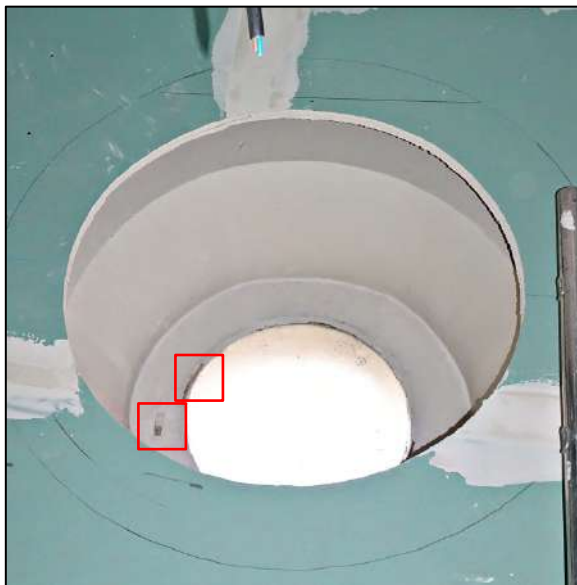
Nous pouvons toutefois observer :

1. bois : chêne
2. couche de préparation : très probablement un mastic à l'huile
3. couche de peinture couleur Rouge de Bourgogne
4. couche de peinture Gris de Payne (Gris/Bleu)
5. couche de peinture couleur Brun très fine
6. couche de peinture Blanche actuelle sur une fine couche de préparation blanche.

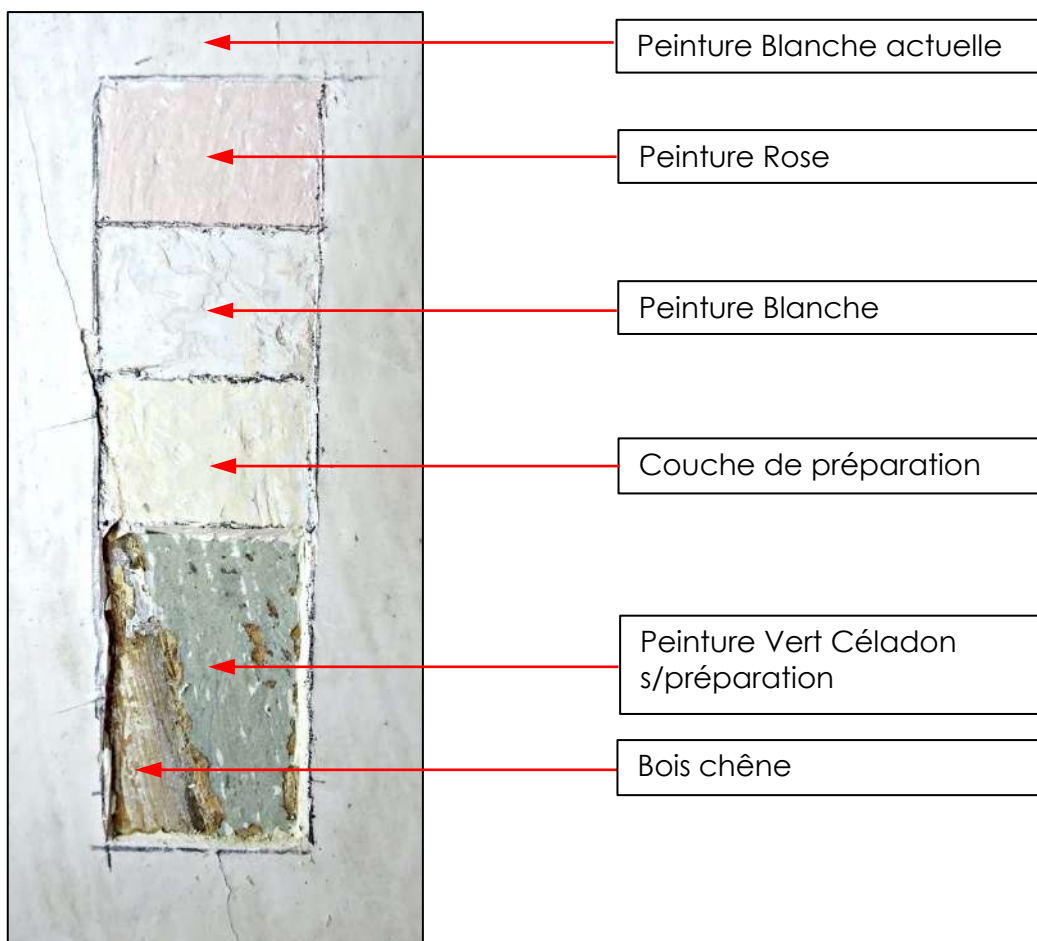
# Dégagement n°9 : Oculus

## Localisation

Oculus donnant sur les sanitaires.  
Côté intérieur.



## Observations



Sur le côté intérieur de l'oculus, nous pouvons observer la stratigraphie suivante :

1. bois : chêne
2. couche de peinture vert Céladon sur un fond dur (couche extrêmement fine et dure, probablement à base d'huile et siccatif).
3. couche de préparation couleur Blanc Cassé, très épaisse, certainement liée à l'huile
4. couche de peinture Blanche très fine
5. couche de peinture Rose.
6. Couche de peinture Blanc actuelle.

---

## Conclusions

La couche picturale du côté extérieur de l'oculus est dans un très mauvais état de conservation. Il n'est donc pas, aisé de percevoir les différentes couches stratigraphiques qui sont toutefois intéressantes, parce qu'on peut faire un parallèle avec celles d'origine de la porte de la loge Sud. En effet, ici aussi on constate la présence d'une peinture dans les tonalités du rouge, qui semble très ancienne et originale.

Sur le côté intérieur, la succession des peintures est liée à l'utilisation de la pièce.

On retrouve, en première couche, un vert Céladon (détail sur la photo ci-dessous) suivi par une couche de préparation en tout point similaire à celle retrouvée sur la porte de la loge Sud, en dessous du Bleu de Prusse.

Le fond dur semble également très semblable, ce qui nous fait dire que cette couleur est de la même époque de la peinture brune du côté intérieur de la porte.



---

## Références colorimétriques

Gris de Payne : code RVB 103 113 121 ; code RAL Classic 7031 : Gris Bleu.

Vert Céladon : code RVB 131 166 151 ; code RAL Classic 6000 : Vert Patine, mais en plus clair.

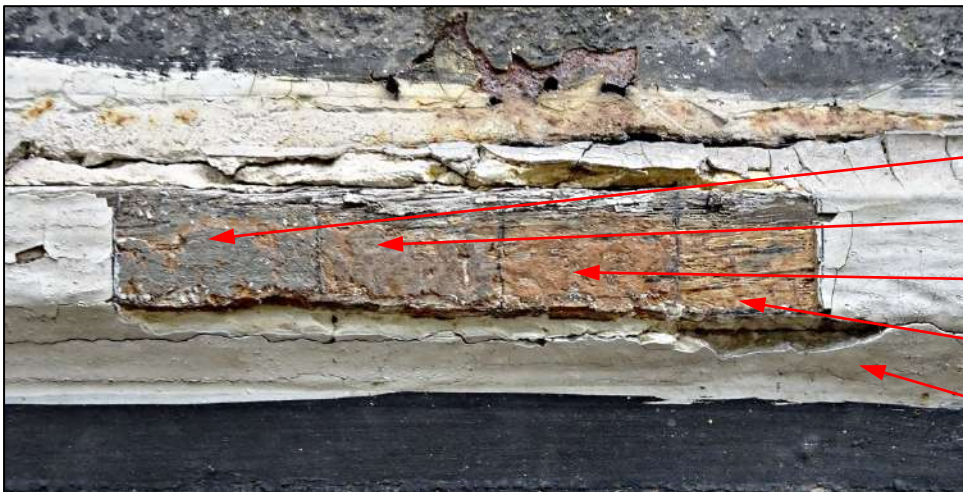
# Dégagement n°10 : Fenêtre

## Localisation

Fenêtre ancienne.  
Côté extérieur (le côté intérieur  
étant inaccessible).



## Observations



Peinture Gris Souris

Peinture Brune

Mastic

Bois chêne

Peinture blanche actuelle

Sur le côté extérieur nous pouvons observer la stratigraphie suivante :

1. bois : chêne
2. couche de préparation : très probablement un mastic à l'huile
3. couche de peinture couleur Brun
4. couche de peinture Gris Souris : elle est liée, probablement à l'huile.
5. couche de peinture blanche actuelle.

La stratigraphie de cette fenêtre qui semble être une entre les plus ancienne est en tout point similaire à celle de la porte de la loge Sud, côté intérieur.

En revanche, on ne constate pas la présence de peinture couleur rouge.

Toutefois, en dessous des couches peintes, le bois semble très grisé et en mauvais état.

Il n'est pas à exclure, donc, que l'exposition et la forte altération aient effacé une première main originale.

Fait à Malakoff, le 25 septembre 2024



**Barbara DONATI**

Conservation/Restauration d'œuvres  
sculptées, peintes, dorées - Moulage

54 rue Pierre Valette

92240 Malakoff

Tel 06 85 56 39 34

SIRET 403 948 587 00026

E-mail : barbara.donati@wanadoo.fr